



Le syndicat de tous les salariés

## Compte-rendu du C.E. de novembre 2011

### Informations générales

Situation de TAS France à fin octobre :

- Chiffre d'affaire : 1014 M€, en retard par rapport au plan de marche (objectif à fin d'année 1460 M€). La direction n'apporte pas de raison précise à ce retard. Le CAI-thon est donc lancé !
- Prise de Commandes : 750 M€ pour un objectif 2011 à 1175 M€. La prise de commande de 4 nouveaux satellites O3B a été faite en novembre. Le programme pour le Turkmenistan, nouvellement gagné, sera comptabilisé sur 2012.

Malgré cette mauvaise année en terme de prises de commandes, le carnet de commandes reste bon (visibilité des charges sur 2 ans et demi), ce qui explique le relatif optimisme de la direction.

De plus, une activité importante est à signaler aux niveau des réponses aux appels d'offre.

**Commentaires FO :** Malgré tout, parce que nous voulons que notre entreprise renoue avec le succès, FO réitère sa remarque faite à R. Seznec lors de sa présentation : depuis la début de l'année, TAS Toulouse n'a gagné aucune charge utile et la vente équipement est en retard. Et ce n'est pas la faute du marché qui se porte plutôt bien et sur lequel Astrium et SS/Loral raflent la mise !

Selon nous, les causes sont à rechercher surtout en interne et doivent être corrigées au plus vite par la direction de TAS :

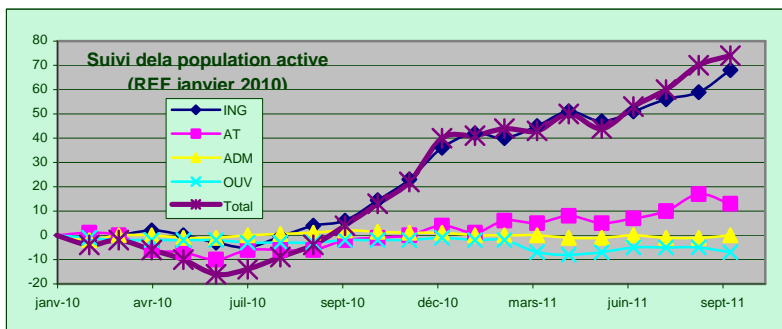
- ❑ choix délibéré de répartition des taux horaires 2011 au profit du satellite, au détriment de la charge utile et des équipements (la Commission Economique du CCE se tient à votre disposition pour étayer ses dires à partir de chiffres),
- ❑ sacrifice de la R&D au profit de l'IFO, alors même que nous devons garder notre avance et la confirmer sur des marchés stratégiques (ex : bande Ka).
- ❑ politique de rémunération variable poussée à l'extrême qui fait indirectement gonfler les devis pour être sûrs de tenir les objectifs programmes et donc le niveau de prime espéré !

Cette politique à « court-terme » pourrait avoir à « moyen terme » des effets désastreux sur l'emploi (voir le tract FO : la spirale infernale ☹).

La direction doit avoir le courage de regarder la réalité en face et travailler sur les causes internes plutôt que de parler de « l'effet dollar ». Elle se doit de redresser la barre, avec ses salariés !

**Effectifs Toulouse à fin octobre :** 2516 inscrits, dont 1664 ingénieurs & cadres, 659 techniciens, 154 administratifs et 39 ouvriers. 5 stagiaires, 65 contrats de professionnalisation, 1 détaché à but non lucratif et 103 intérimaires sont présents sur le site.

**Commentaires FO :** Depuis janvier, le nombre d'ouvriers a baissé de 7 personnes et celui des administratifs de 4 personnes ! Même si certains ouvriers sont venus gonfler la population des techniciens, il n'en demeure pas moins que toutes les catégories de mensuels (les « non cadres » !) voient leurs effectifs diminuer. FO a demandé à ce qu'un bilan détaillé soit présenté en fin d'année, avec une analyse fine des raisons de la baisse de ces populations et sera vigilant à ce que des embauches aient lieu dans ces populations, dont l'entreprise ne peut se passer.



## **Point sur les contrats de sous-traitance passés entre DSI et Thales Services**


Une réduction du nombre de sociétés intervenantes a eu lieu à travers une consultation.

Sur la Maintenance (TMA) ce sera STERIA et sur l'expertise (TEA) ce sera Thales Services.

Pour l'Expertise, l'activité est faite majoritairement sur site pour des raisons de confidentialité. En 2012, grâce à NEXT, l'Expertise pourra être externalisée.

La Direction confirme sa volonté de sous-traiter car l'entreprise ne peut pas être sur tous les métiers et elle met en place des contrats de partenariat avec des sociétés dont c'est le métier.

Au contraire, FO a demandé la réinternalisation de certains métiers dans l'informatique (ex Econocom), car la qualité de service se fait grâce aux personnes.

 **Commentaires FO** : Avec la vente de Thales Services à GFI, au delà des risques de garantir la continuité des activités pour TAS, il y a des personnes qui perdent leur activité et qui devront accepter, qui plus est, de changer d'employeur vers du moins disant social !

*Plus généralement, si FO ne remet pas en cause la nécessité de sous traiter tout ou partie des activités, il est temps de faire cesser les abus qui conduisent à dégrader les conditions de vie du personnel sous traitant. Les gains de compétitivité de TAS se font sur leurs conditions de travail (perte de jours JRTT, toujours moins de monde pour la même activité, etc.)*

*Une véritable politique de ré internalisation des activités sous traitées de longue date doit être menée, y compris dans des activités qui se sont pas théoriquement dans notre cœur de métier, mais pour lesquels nous avons des collègues présents depuis des années et dont nous aurons besoin dans le futur !*

*FO ré-insiste sur le fait que la direction analyse les profils individuels de chaque poste et voit si des embauches de certains ne correspondent pas à des besoins internes.*

## **Fonctionnement CE**

### **1/ Aménagement d'un « Espace bien être » au sous sol du bâtiment S**

Cet espace destiné aux salariés et leur famille vous accueillera dès janvier 2012 pour, dans un premier temps, des séances de massage. Une communication particulière sera faite par le CE.

La direction ayant pris en charge la majeure partie de la réfection des locaux, les élus du CE ont voté à l'unanimité un budget de 4000 € pris sur la réserve, pour la réalisation de 2 douches et la décoration de ces locaux.

**Les élus FO tiennent à remercier la direction d'établissement pour son aide financière ainsi que l'ensemble du CE pour avoir adhéré à ce projet qui leur tenait à cœur.**

### **2 / Point sur le gymnase THAV (Thales Avionics) et avenir du TIS**

Où en sommes-nous ? :

- des directions d'établissement qui refusent de financer (à hauteur de 200 k€) la mise aux normes ERP (Etablissement Recevant du Public) des installations sportives situées sur le site de Thales Avionics,
- un établissement THAV (CE + Direction) qui souhaite garder ces mêmes installations pour ses salariés,
- un bénévolat qui se fait de plus en plus rare pour remplacer le bureau du TIS démissionnaire,
- sans oublier le brin de polémique pour accompagner le tout !

Et pourtant, il faudra bien sortir de ce blocage !

Les CEs qui ont décidé, il y a quelques dizaines d'années de mettre en commun leurs moyens en créant l'association TIS, ont le devoir de trouver une solution pour faire fonctionner les activités sportives.

**Les élus FO oeuvrent pour assurer la pérennité du TIS dans son ensemble, en continuant d'accueillir non seulement les salariés des sites Thales toulousains mais également leur conjoint, leurs enfants et les retraités.**

### **3 / Repas de Noël**

Les élus FO ont demandé à ce que la direction offre la part patronale du repas de Noël au personnel ISOR (1,8k€).

A ce jour, nous attendons toujours sa réponse.....